



31050 Ponzano V.to TV Italy
Via Postioma, 56

Telefono (+39) 0422 9633 Fax (+39) 0422 968874
Info@modelsystemitalia.it

MODELPAK 58-82 Vp70-90

ISTRUZIONI DI POSA

AZIENDA CON SISTEMA DI
GESTIONE PER LA QUALITA'
CERTIFICATO DA DNV
= UNI EN ISO 9001:2008 =

Versione manuale
Data
Modello
Codice del documento
Anno

6.0
25-03-2013
Modelpak® 58-82-Vp70-90
PAK IP 04/10
2013

Introduzione

Questo manuale spiega le operazioni di posa in opera delle tende frangisole Modelpak 58-82-Vp70-Vp90.

Questo manuale è integrante del prodotto e deve essere conservato integro durante l'intera vita dello stesso. In caso di perdita o deterioramento del presente manuale, è possibile ottenere una copia contattando la Model System Italia SPA.



ATTENZIONE!

Prima di iniziare l'installazione del prodotto, leggere attentamente le istruzioni riportate nel presente manuale

Il regolare funzionamento della tenda dipende dal rispetto e dall'osservanza delle istruzioni riportate in questo manuale. **E' obbligatorio seguire attentamente le istruzioni riportate in questo manuale.**

Il costruttore MODEL SYSTEM ITALIA S.P.A. declina ogni responsabilità per eventi accidentali o malfunzionamenti accaduti per negligenza o per mancata osservanza delle presenti istruzioni.

NOTE GENERALI SULLA GARANZIA

La garanzia sul prodotto viene fornita dal rivenditore o distributore del prodotto. In caso di acquisto diretto, la MODEL SYSTEM ITALIA S.P.A. garantisce il prodotto all'utente finale per 24 mesi dalla data di consegna. Nel caso di persone giuridiche la garanzia è di 12 mesi.

La garanzia consiste nella riparazione o sostituzione del prodotto difettoso. Eventuali sostituzioni di parti del prodotto in garanzia non danno diritto ad estensione della garanzia stessa.

La garanzia è soggetta a decadenza in caso di inosservanza grave delle istruzioni contenute nel presente manuale.

Capitolo 1 - Generalità

- 1.1 Inizio lavori
- 1.2 Attrezzatura
- 1.3 Contenuto spedizione

Capitolo 2 – Preparazione della tende

Capitolo 3 – Montaggio dei supporti

Capitolo 4 – Montaggio del cassonetto

Capitolo 5 – Montaggio dell' asta di manovra

Capitolo 6 – Fissaggio delle guide

Capitolo 7 – Regolazione finecorsa comando

- 7.1 comando ad argano
- 7.2 comando a motore

Capitolo 8 – Orizzontalità tenda

Capitolo 9 – Modifica dei finecorsa (solo comando a motore)

- 9.1 comando con motore Somfy
- 9.2 comando con motore Elero

Capitolo 10 – Schema elettrico motore

Capitolo 11 – Collaudo tenda

Capitolo 12 – Smontaggio tenda

- 12.1 Generalità
- 12.2 fasi di smontaggio

1. Installazione

1.1 inizio lavori

Presentarsi al Capo cantiere e depositare il Piano di igiene e Sicurezza.

I materiali vanno stoccati in luogo protetto e sicuro come da istruzioni del Capo cantiere, oppure, se previsto, nel magazzino messo a disposizione nell'area di cantiere.

Verificare che il materiale in cantiere sia completo, recuperare dal pacco accessori : Foglio misure, Istruzioni di Posa, eventuali disegni applicativi. Prima di iniziare verificare che ci siano tutti gli attrezzi necessari e che siano certificati CE.

Iniziare la posa in base alle esigenze di cantiere, distribuire il materiale sufficiente per la giornata, seguendo le indicazioni dei documenti tecnici.

Organizzare il lavoro e attrezzarsi solo con utensili necessari per il tipo di prodotto da posare. Vedere distinta accessori e attrezzi necessari.

Individuato il vano, controllare le misure di larghezza, altezza, nicchia per alloggiamento pacco lamelle, eventuale nicchia per argano. Verificare che le spallette siano a piombo, piane e parallele sia in verticale che in orizzontale.

E' importante accertare che il manufatto su cui si posa il prodotto corrisponda a quello previsto dai documenti tecnici. Gli elementi di fissaggio devono essere adeguati al tipo di costruzione, in caso contrario contattare la :

MODEL SYSTEM ITALIA SPA

Via Postioma, 56

31050 Ponzano Veneto (Tv)

Tel.(+39) 0422 9633 Fax (+39) 0422 968874

E mail : tecnico@modelsystemitalia.it

Prima di effettuare operazioni ripetitive per l'installazione di più tende, si consiglia di posarne una completamente per verificare eventuali imprevisti, sia di ordine tecnico che di materiali. Le guide dovranno essere perfettamente parallele e i fissaggi sicuri, eventuali fuori piombo o imperfezioni della costruzione vanno risolti con adeguati spessori.

1.2 Attrezzatura

Premessa: tutti gli attrezzi devono essere certificati CE.

Attrezzi di misura: metro a nastro avvolgibile 5-8 m, metro telescopico 4 m in classe II, n°1 metro in legno classe III. Livella a bolla d'aria, squadra 90° in metallo, calibro.

Attrezzi elettrici: trapano a percussione, avvitatore a batteria, flessibile, cavo di alimentazione 100 m. cavo prova motori con invertitore e morsettiera tipo Stak3.

Utensili generici: serie di chiavi a brugola, serie di cacciaviti a taglio e a croce, cacciaviti a taglio e croce allungati (circa 30 cm.) serie di chiavi fisse da ch 6 a 17, chiavi a T ch 8 e 10, seghetto per metalli (alluminio e acciaio). Cesoia per alluminio. Forbice da elettricista isolata, cacciavite cerca fase. Taglierino, serie punte da trapano per acciaio, serie punte da trapano per C.A. lima piatta, lima semitonda, martello di gomma, martello normale, pinza normale, tronchesino, tenaglia, pinza a pappagallo, serie di lime per alluminio.

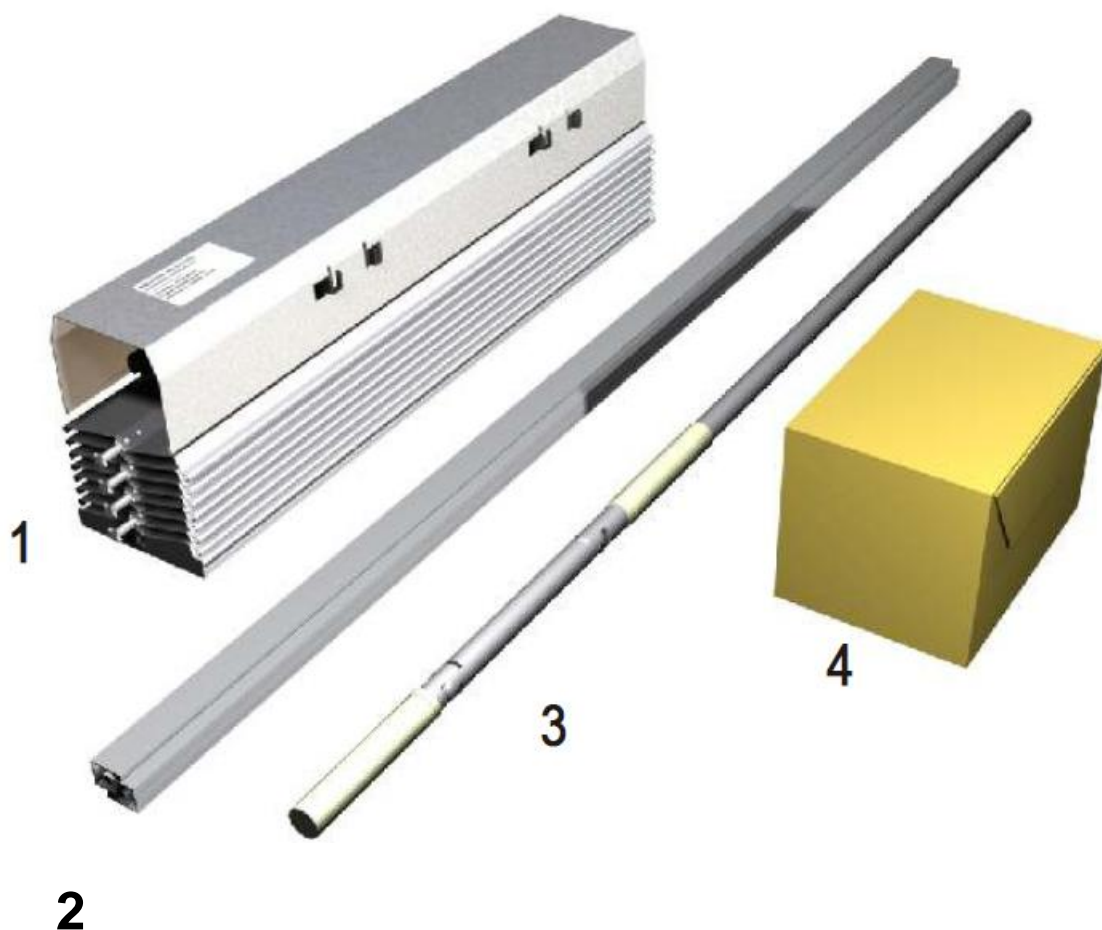
1.3 Contenuto spedizione

1. Cassonetto con pacco lamelle (motore se compreso)
2. Guide singole e/o doppie
3. Asta (nel caso di comando ad argano)
4. Scatola con accessori e viteria

MODELSYSTEM MPQ 08.1.5 REV.0
Via Postioma,56 - Ponzano V.to (TV)

Commissa: 415 del 14/01/03
Prodotto: PAK VP90 A colore: 115
Riferimento: 01 L1=..... x H1=.....

Etichetta



2 Preparazione delle tende

Distribuire le tende, ossia assegnarle alla rispettiva finestra. Il riferimento della finestra e il riferimento contrassegnato sull'etichetta della tenda devono corrispondere.

Disporre il cassonetto e le guide orizzontalmente e rimuovere gli imballi di legatura ed i polistiroli facendo attenzione a non tagliare le parti tessili della tenda.

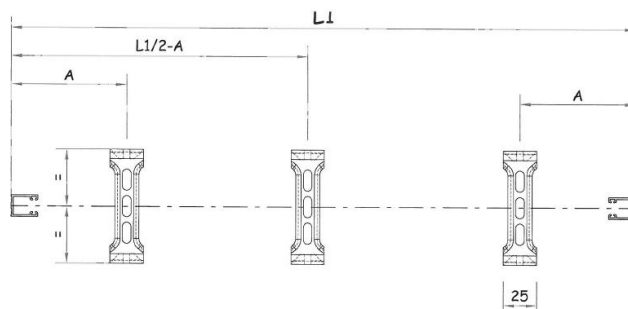
3 Montaggio dei supporti

Assegnare il numero di supporti conformemente allo schema riportato a fianco o come da eventuali disegni di posa allegati.

Contrassegnare la posizione dei fori di fissaggio, forare ed avvitare i supporti.

Verificare che i supporti siano allineati e che siano garantite le misure minime di installazione.

Fare attenzione che i supporti non coincidano con i bilancieri del cassonetto o con il comando (organo o motore).

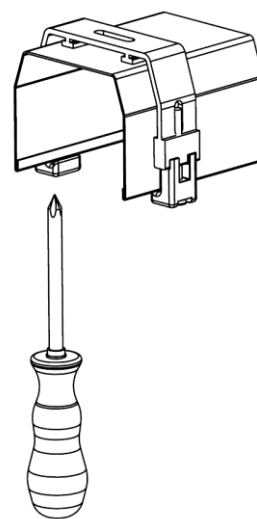
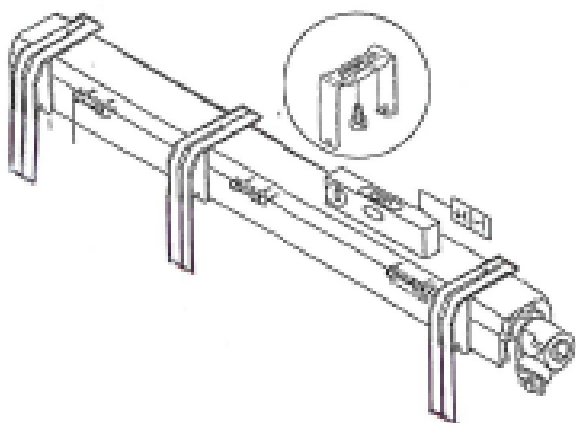


Modelpak Pak58-Pak82			Modelpak Vp70-Vp90		
N° Supporti	L1	A	N° Supporti	L1	A
2	≤ 853	80	2	≤ 848	80
2	854-2100	120	2	849-2100	120
3	2101-4500	120	3	2101-4500	120
4	> 4501	120	4	> 4501	120

4 Montaggio del cassonetto

Inserire il cassonetto con il pacco lamelle nei supporti precedentemente montati, agganciarlo a scatto nei morsetti e centrare il cassonetto rispetto alla misura L1 (esterno guide). Stringere le viti dei morsetti moderatamente senza deformare il cassonetto.

Controllare che il cassonetto sia in bolla (tolleranza rispetto all'orizzontalità $\pm 1\text{mm}$), diversamente spessorare.





Attenzione :

rispettare rigorosamente l'indicazione **LATO INTERNO** riportata nell'etichetta posta sul cassonetto. Nel caso l'etichetta si fosse staccata, per determinare il lato interno, controllare che la coppia ferma texband sia posizionata sul bilanciante a destra vista interna (per le Vp90 è sufficiente verificare che la guarnizione delle lamelle sia rivolta verso l'esterno).

5 Montaggio dell' asta di manovra

Segnare la posizione del foro passaggio comando conformemente alla quota X o Y e all'inclinazione del ferro esagonale a circa 45° e praticare il foro con un trapano.

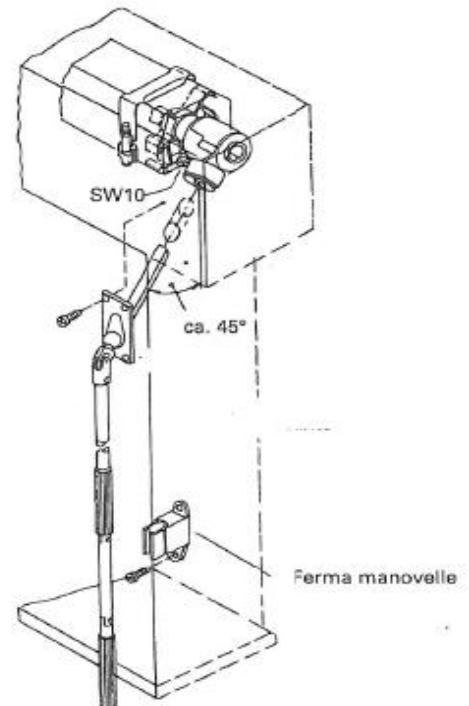
Attenzione! La finestra deve potersi aprire di almeno 90°.

Determinare la lunghezza del ferro esagonale, tagliarlo tenendolo più corto di 2 mm. rispetto a quanto misurato, limare i bordi.

Fissare la placca dell' asta di manovra all' infisso o alla muratura.

Nel caso di fissaggio della placca dell' asta sulla muratura premontare la sotto placca.

Se previsto installare il ferma asta.



6 Fissaggio delle guide

Posizionare le guide laterali nel centro del cassonetto tenda.

Contrassegnare le asole ed eseguire i fori.

Infilare le guide da sotto facendo attenzione che tutti i pioli delle lamelle e il piolo del terminale siano entrati nelle guide.

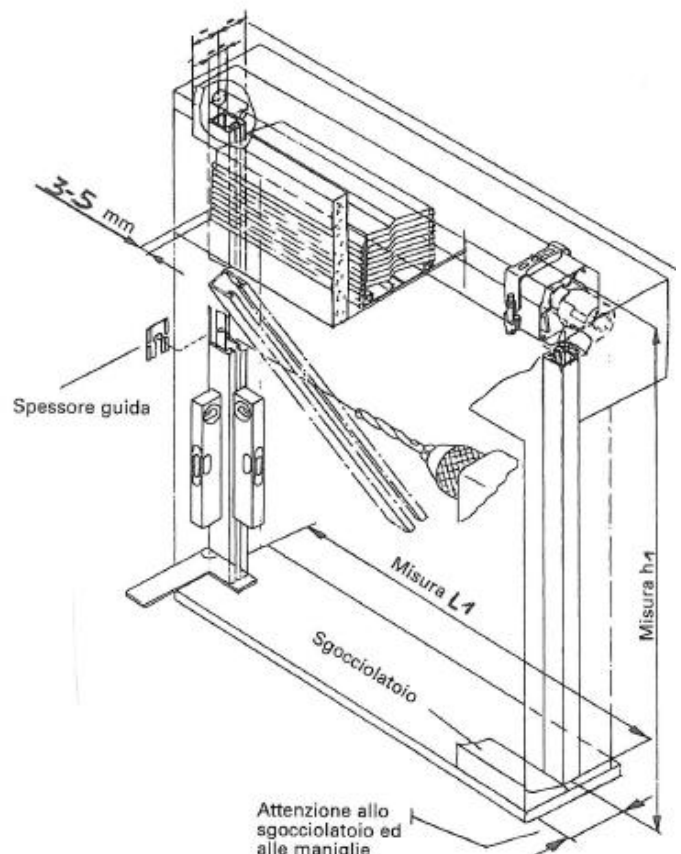
Fissarle sulla spalletta o sui distanziali.

Controllare che il gioco tra le guide e lamelle sia di 6÷10mm in totale (3÷5mm per parte), eventualmente spessorare se il gioco fosse maggiore.

Se il frangisole ha le guide in cavetto, verificare che siano infilate nelle apposite asole delle lamelle.

Contrassegnare i fori dei tenditori a piombo del cavetto premontato (tolleranza ± 2 mm). Fissare leggermente la bussola inferiore del barilotto fino a quando è possibile ruotarla con le mani.

Inserire il cavo guida sul morsetto superiore e tagliarne l' eccedenza.



Tensionare il cavo facendo girare la bussola sottostante ed avvitando il morsetto.



Attenzione :
durante l' operazione di tensionatura
il cavo guida non deve girare.

Controllare che la larghezza degli interassi dei cavetti corrisponda alla documentazione tecnica, che i cavetti siano perfettamente a piombo e che la tensionatura sia corretta.



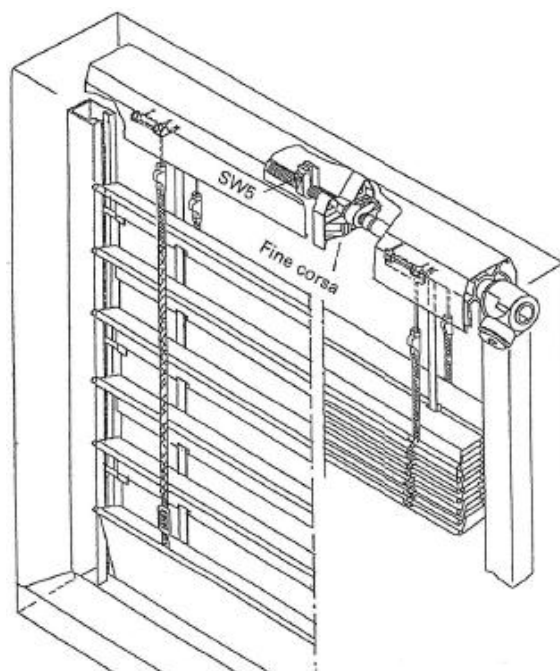
7 Regolazione finecorsa comando

7.1 Comando ad argano

Per frangisole con comando ad argano, regolare il finecorsa superiore nel seguente modo :

- Avvitare leggermente la vite del finecorsa di salita.
- Far salire il frangisole sino al raggiungimento del punto alto desiderato.
- Abbassare il frangisole affinché si possa accedere alla vite del morsetto del finecorsa. Stringere fortemente la vite. Il finecorsa di salita ora è regolato.

Il finecorsa inferiore viene già regolato in fase di produzione.

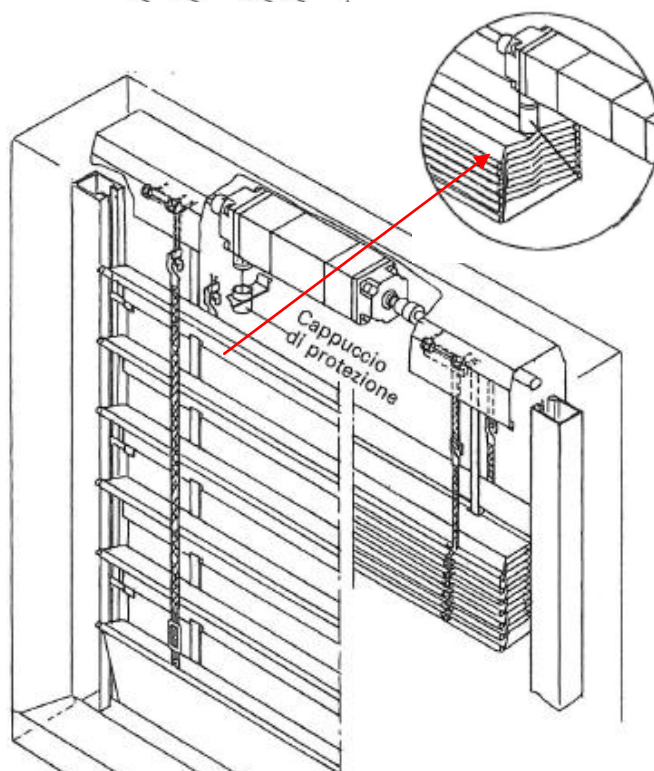


7.2 Comando a motore

Per frangisole con comando a motore, il finecorsa superiore è determinato dal cappuccio di protezione. In fase di salita la prima lamella in alto schiaccia il cappuccio provocando l' arresto del motore.

I cappucci di protezione sono già installati sui motori.

Il finecorsa inferiore viene già regolato in fase di produzione



8 Orizzontalità della tenda

Se il terminale risulta inclinato rispetto all'asse orizzontale, si può regolarlo mediante la vite di registro posizionata nel rocchetto del nastro texband.

Procedura :

- Abbassare le lamelle fino a svolgere completamente il nastro texband la scanalatura dell' albero scanalato deve essere rivolta verso l' alto).
- Dal lato del terminale più basso, svitare la vite di registro del bilanciere di circa 1/3 di giro con una chiave a brugola nr.3.
- Movimentare il frangisole in salita e verificare l' orizzontalità.
- Ripetere la correzione, finchè il terminale non sia orizzontale.



9 Modifica dei finecorsa (solo comando a motore)



Attenzione : per eseguire micro tarature in salita e discesa, agire sulla pulsantiera di prova con modalità ad impulsi. La modifica dei finecorsa deve essere fatta esclusivamente per regolare in salita la posizione del pacco lamelle rispetto alla veletta o per micro tarature del finecorsa di discesa.

9.1 Comando con motore Somfy :



Attenzione :

Premere brevemente i pulsanti di regolazione fino al bloccaggio e non tenerli premuti.

Azionare esclusivamente il pulsante di regolazione del senso corrispondente (finecorsa basso = tasto bianco, finecorsa alto = tasto nero).

Non azionare mai contemporaneamente i due pulsanti di regolazione.

9.1.1 Finecorsa alto

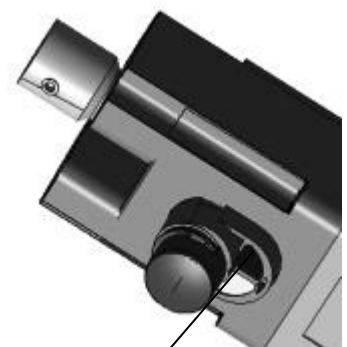
Abbassare le lamelle fino ad almeno 50cm sotto il finecorsa desiderato.

Premere il pulsante nero di regolazione (1) fino a bloccarlo.

Alzare le lamelle nella posizione desiderata di finecorsa alto.

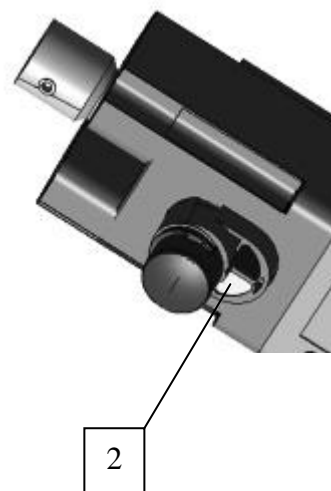
Abbassare le lamelle fino a far scattare il pulsante nella posizione di partenza.

La regolazione di finecorsa alto è ora impostata.

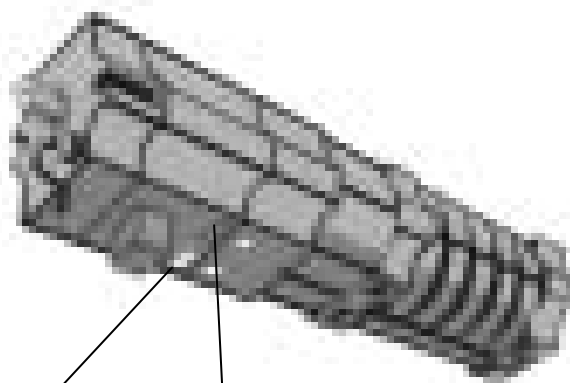


9.1.2 Finecorsa basso

Alzare le lamelle fino ad almeno 50cm sopra il finecorsa desiderato.
Premere il pulsante bianco di regolazione (2) fino a bloccarlo.
Abbassare le lamelle nella posizione desiderata di finecorsa basso.
Alzare le lamelle fino a far scattare il pulsante nella posizione di partenza.
La regolazione di finecorsa basso è ora impostata.



9.2 Comando con motore Elero :



2 bianco

1 arancione

9.2.1 Finecorsa alto

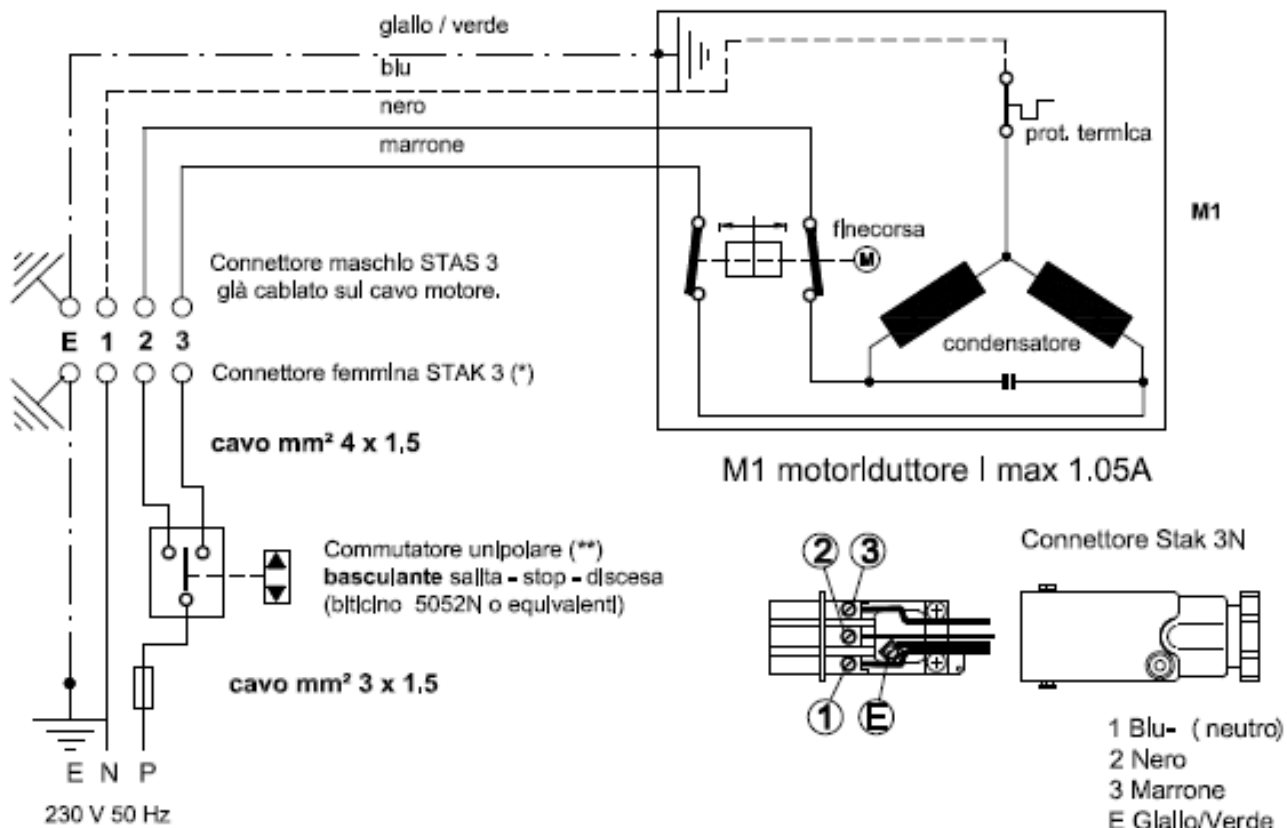
Alzare le lamelle con la pulsantiera di prova, durante la salita premere il tasto di regolazione arancione (1) e tenerlo premuto per almeno 5 secondi (il tasto di regolazione rimane inserito). Ciò deve avvenire al massimo a 50cm dal punto di finecorsa desiderato.
Far salire le lamelle fino a raggiungere il finecorsa superiore desiderato.
Invertendo il senso di corsa, viene disinserito automaticamente il tasto di regolazione.
La regolazione di finecorsa alto è ora impostata.

9.2.2 Finecorsa basso

Abbassare le lamelle con la pulsantiera di prova, durante la discesa, premere il tasto di regolazione bianco (2) e tenerlo premuto per almeno 5 secondi (il tasto di regolazione rimane inserito). Ciò deve avvenire al massimo a 50cm dal punto di finecorsa desiderato.
Far scendere le lamelle fino a raggiungere il finecorsa inferiore desiderato.
Invertendo il senso di corsa, viene disinserito automaticamente il tasto di regolazione.
La regolazione di finecorsa basso è ora impostata.

10 Schema elettrico motore

Schema elettrico di collegamento per motore asincrono monofase 230V / 50Hz con condensatore e fine corsa incorporati

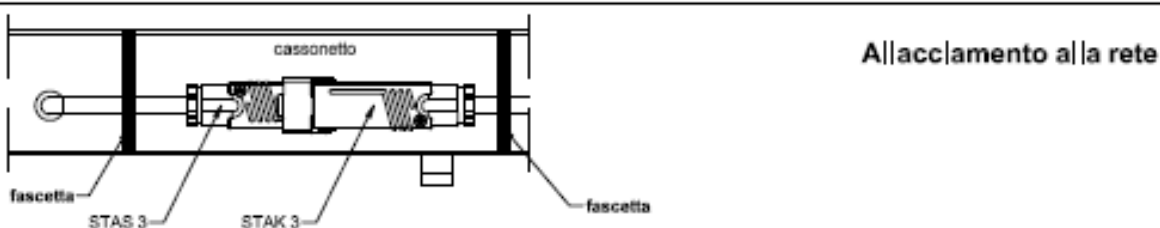


Il cablaggio elettrico deve rispettare le normative CEE in vigore. In caso di rotazione errata invertire i fili di salita / discesa.

Per inversione di marcia il motore deve rimanere disinserito per almeno 0.5 s.

Azionamento massimo del motore da 4 a 6 minuti in funzione del tipo di motore impiegato.

Attenzione: più motori non possono essere collegati in parallelo allo stesso invertitore (corrente di ritorno del condensatore). Comandi raggruppati, centralizzati o automatici con sensori sole, vento, orologio, ecc. possono essere realizzati con moduli elettronici di nostra fornitura, specifici per tali motori.



Il collegamento alla rete, a cura dell'impiantista elettrico, deve essere eseguito con l'apposito connettore stango STAK3 di fornitura MODEL SYSTEM ITALIA e come da schema.

I cavi elettrici non devono penzolare nella zona delle lamelle e in quella dei meccanismi del frangisole.

Fissare il connettore e i cavi saldamente alla struttura o eventualmente, se al cassonetto, esclusivamente con fascette autobloccanti in nylon (a carico dell'impiantista elettrico) e non con nastro adesivo o scotch.

(*) Su richiesta fornita da MODEL SYSTEM ITALIA

(**) Non di fornitura MODEL SYSTEM ITALIA

11 Collaudo frangisole

11.1 Verifiche prima del collaudo

Prima di collaudare la tenda :

- Verificare che il cassonetto sia scattato correttamente sui supporti.
- Verificare che il cappuccio di protezione del motore sia installato al motore
- Verificare il corretto gioco delle lamelle.
- Verificare che le viti di fissaggio delle guide siano correttamente strette.
- Verificare che il cavetto guida sia tensionato ed in asse con le asole delle lamelle.
- Verificare se siano stati rimossi tutti gli imballi.

11.2 Collaudo tenda

Tramite il cavo prova o l' asta di manovra a seconda del tipo di comando, procedere alla movimentazione delle lamelle eseguendo un ciclo completo di salita - discesa e orientamento.

Durante la movimentazione del frangisole verificare :

- Il corretto funzionamento del frangisole, osservando che non vi siano interferenze con eventuali maniglie, gocciolatoi, ecc. o con il cavo motore e/o di alimentazione.
- che non ci siano nastri texband attorcigliati lungo le asole delle lamelle.
- la corretta impostazione dei finecorsa.
- il corretto funzionamento dell' asta di manovra.

12 Smontaggio tenda

12.1 Generalità

Nel caso di manutenzione straordinaria (sostituzione di componenti danneggiati o usurati) lo smontaggio del frangisole può essere eseguito sia dall' esterno che dall' interno dell' edificio.

La manutenzione straordinaria, se non svolta direttamente dalla Model System Italia, deve essere eseguita da **personale qualificato**.

Condizioni necessarie per lo smontaggio dei frangisole :

- dall' esterno : l' area adiacente all' edificio deve consentire il posizionamento e l' utilizzo di trabatelli, ponteggi fissi, piattaforme aeree quali verticali elettriche, articolate, elevatori a braccio, autocarrate, ecc. Nel caso di utilizzo di piattaforme aeree è indispensabile verificare la stabilità del terreno o la portata del solaio.
- dall' interno : l' area ove la tenda è installata deve essere libera per poter predisporre l' idonea attrezzatura per la protezione dell' operatore durante le varie fasi di manutenzione, scala o trabatello mobile. L' infisso deve avere le ante apribili e privo di specchiature fisse per poter accedere alla tenda esterna.

In entrambe le condizioni, tenendo conto delle singole specificità di intervento, si dovranno valutare e adottare tutte le misure previste per la prevenzione degli infortuni sia degli addetti che eseguono la manutenzione (applicando i DPI previsti dalla normativa), sia delle persone che circolano vicino all' area di lavoro (adottando nastri e paletti di delimitazione).

12.2 Fasi di smontaggio

Attenzione : Prima di iniziare qualsiasi tipo di lavorazione accertarsi che sia stata disattivata l' alimentazione elettrica.

Le fasi di smontaggio del frangisole sono le seguenti :

- smontaggio delle guide laterali;
- disinserimento del connettore del cavo di alimentazione dal connettore del motore;
- smontaggio dell' asta di manovra nel caso di comando manuale;
- smontaggio della tenda sganciando il cassonetto dai supporti.

Assicurarsi che nessun accessorio tenda o attrezzo di lavoro rimanga abbandonato sopra il davanzale della finestra.

Ogni singolo componente del frangisole deve essere adeguatamente protetto con idoneo materiale d'imbballaggio per l' eventuale spedizione presso la nostra sede.

All' esterno di ogni singolo collo applicare l' etichetta FRAGILE.